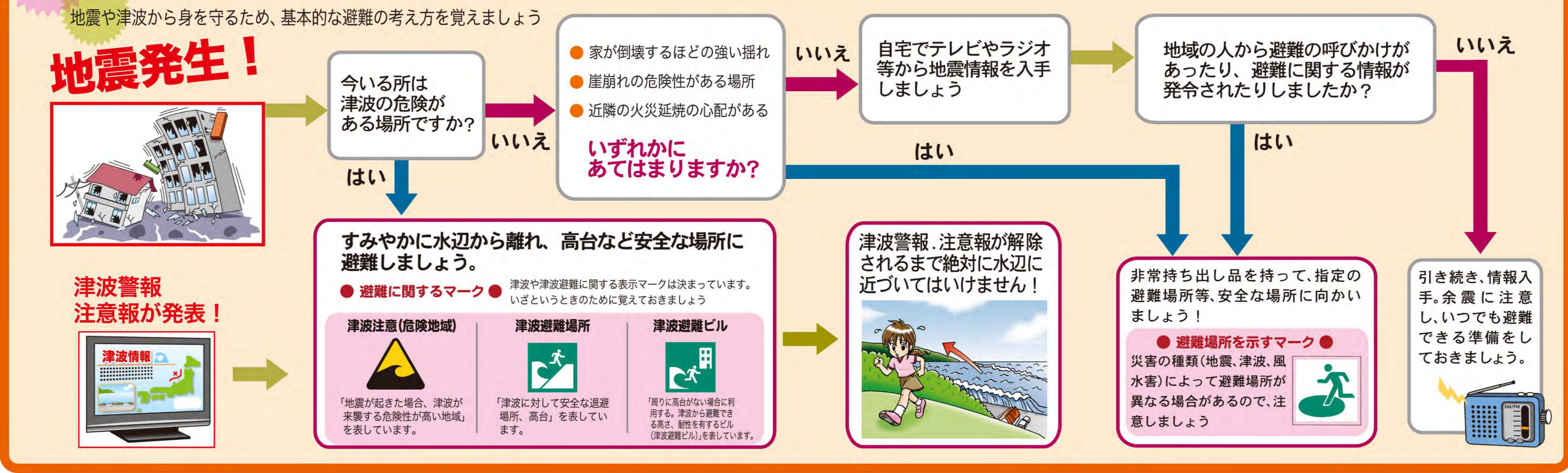


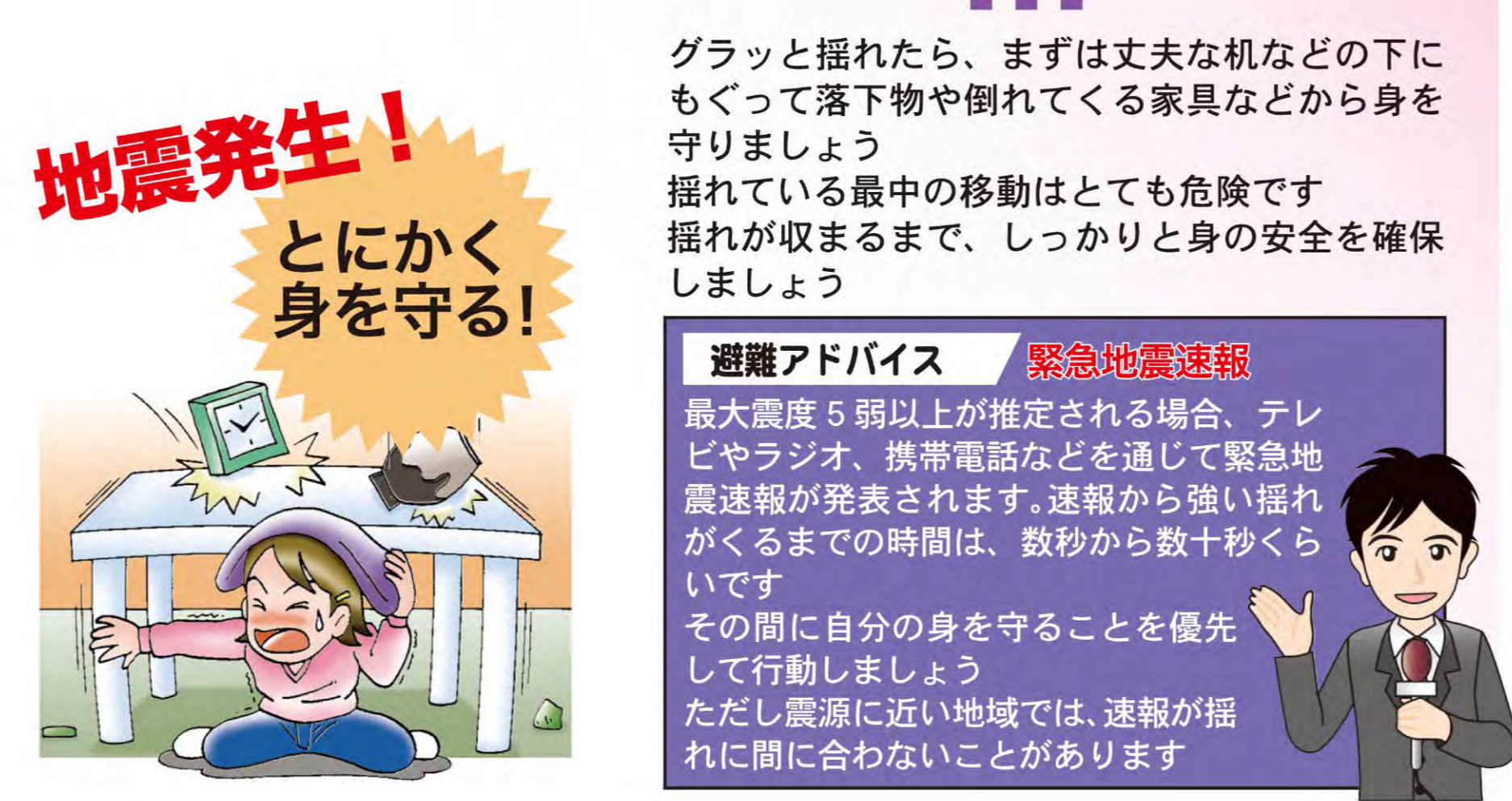
Table with columns: 番号, 避難所名, 住所, 電話番号, 収容人数, 階数, 海拔(m), 地震, 津波, 風水害, 土砂災害危険箇所. Lists various evacuation sites in the Iwanami area.

地震・津波編 避難行動パターン



地震が起きたその瞬間にすべきこと

地震の対応として「火の後始末、出口の確保」は大切ですが、それらは揺れが収まった後にしても遅くはありません。まずは「身を守る」ことを優先しましょう



津波のおそれがあるとわかったら...

海岸沿いに住んでいなくても、沿岸で仕事をしたり、遊んだり、移動で通過することがあります。沿岸に住んでいる人だけでなく、誰でも津波から避難する方法を知っておく必要があります

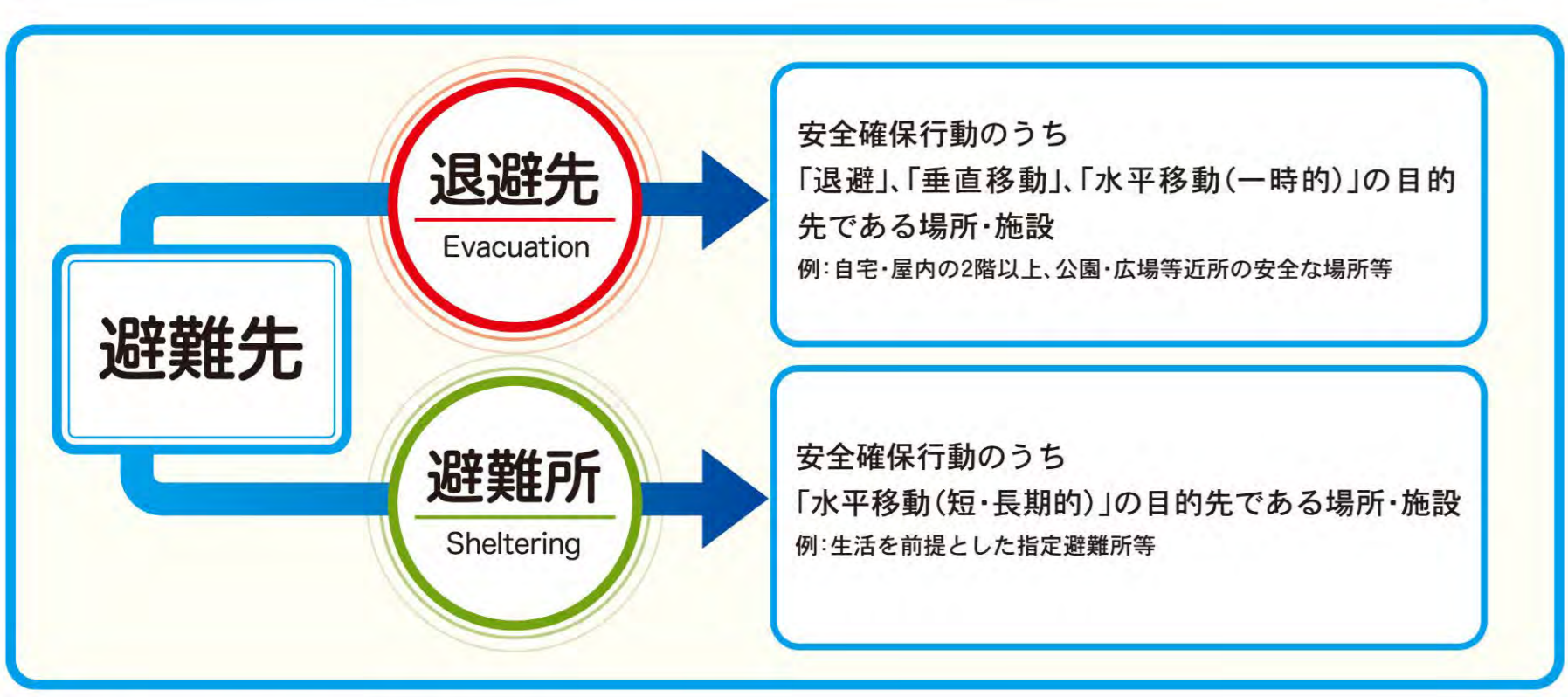


松阪市 避難所マップ(飯南・飯高版). A map of Matsuyama City showing evacuation sites in the Iwanami and Iwanaka areas. Includes an illustration of a family and contact information for disaster prevention.

避難先一覧<飯南管内>

Table with columns: 番号, 避難所名, 住所, 電話番号, 収容人数, 階数, 海拔(m), 地震, 津波, 風水害, 土砂災害危険箇所. Lists evacuation sites in the Iwanami area.

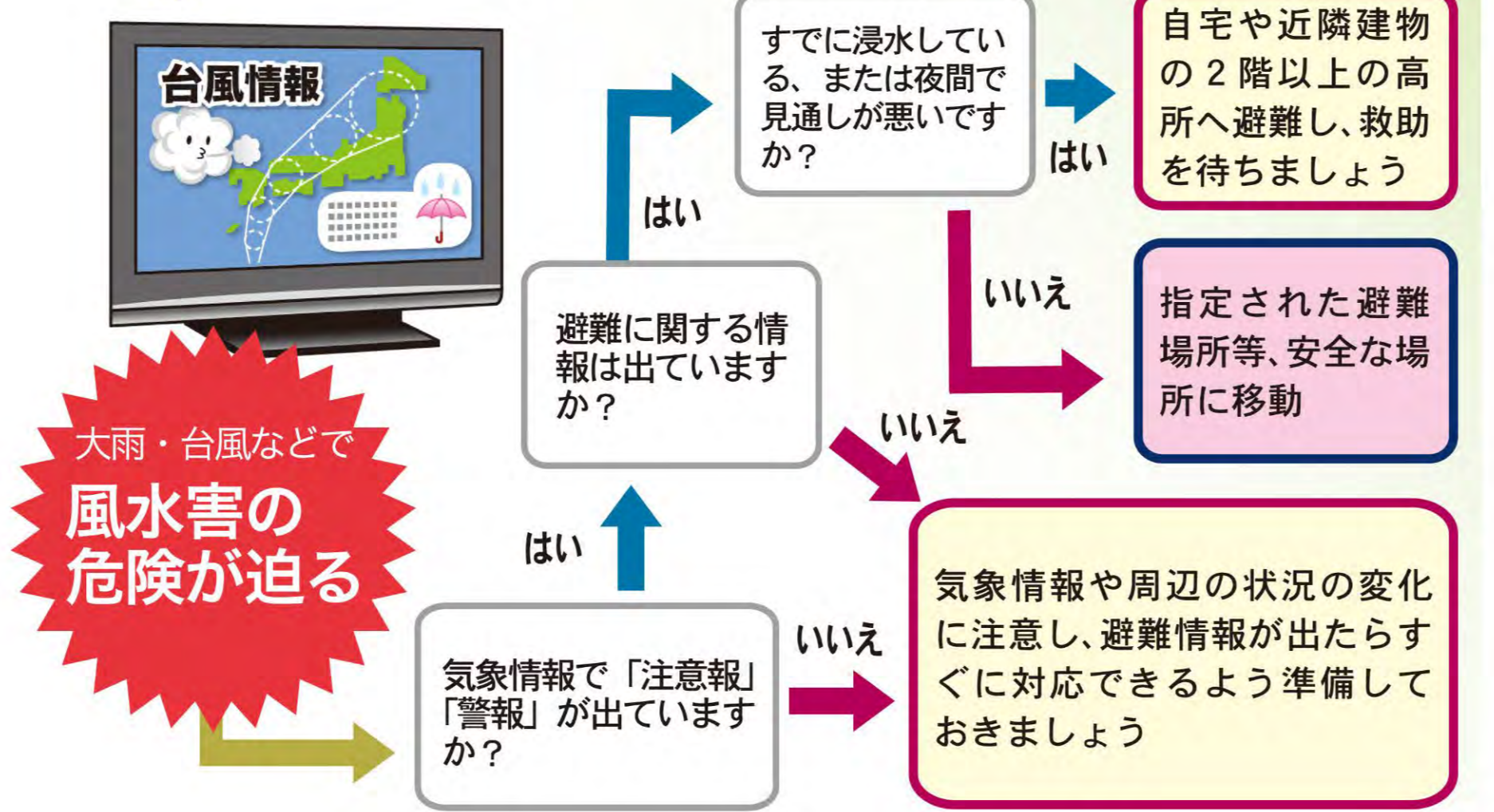
「退避先」と「避難所」の定義の整理



避難先一覧の記号の意味. Explains the symbols used in the evacuation site list: open circle for usable facilities, triangle for disaster status, and dash for unusable facilities.

風水害編 避難行動パターン

自宅でテレビやラジオなどから最新の災害情報を入手しましょう

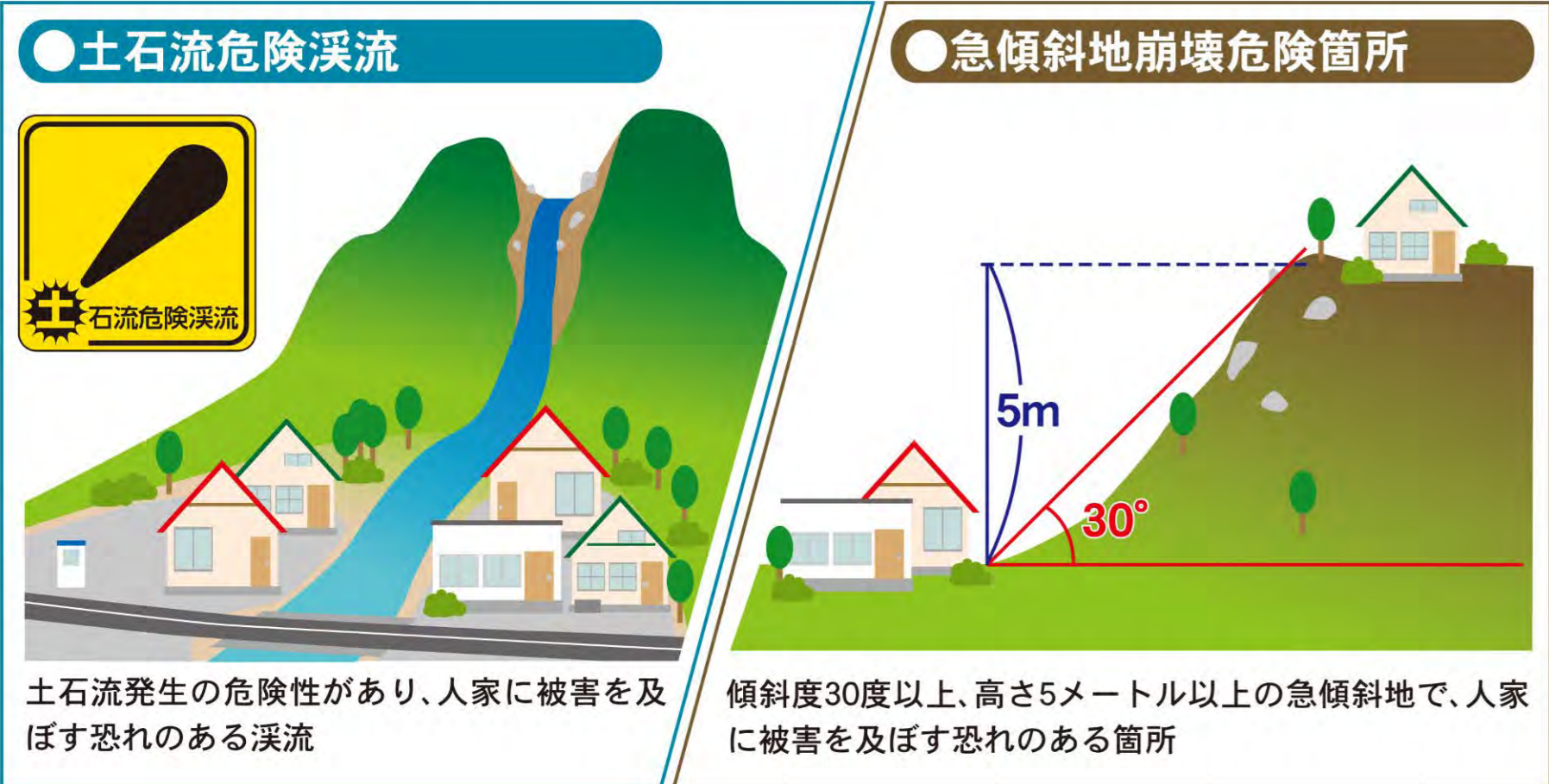


避難に対する基本的な考え方



土砂災害危険箇所について

土砂災害箇所は、過去の土砂災害の実績等から調査方法を定め、土砂災害の発生及び被害の危険性がある場所として設定したもので、以下の種類があります。



避難に関する3つの情報

